

**Informe de situación epidemiológica general
CTERA**

Resumen: en el presente informe se detalla la evolución de la pandemia a nivel nacional. A nivel Provincial se muestra el R con el fin de dar cuenta de la situación general de las regiones de nuestro País. Al final, con un mayor detalle, se muestran aquellos departamentos que representan un mayor riesgo.

Situación general: en la Figura 1 puede observarse la evolución de los casos diarios de COVID-19 en nuestro país. Como se evidencia, a principios de marzo se generó un fuerte aumento de casos seguido por un amesetamiento con una leve caída desde fines de abril al presente. En la Figura 2 al analizar la evolución de casos por franja etaria puede constatar que dicho aumento se dio para todos los grupos por igual, siendo el de 18-39 años el que presenta la mayor cantidad de casos diarios. En la Figura 3 puede observarse una leve tendencia al decrecimiento en las muertes diarias.

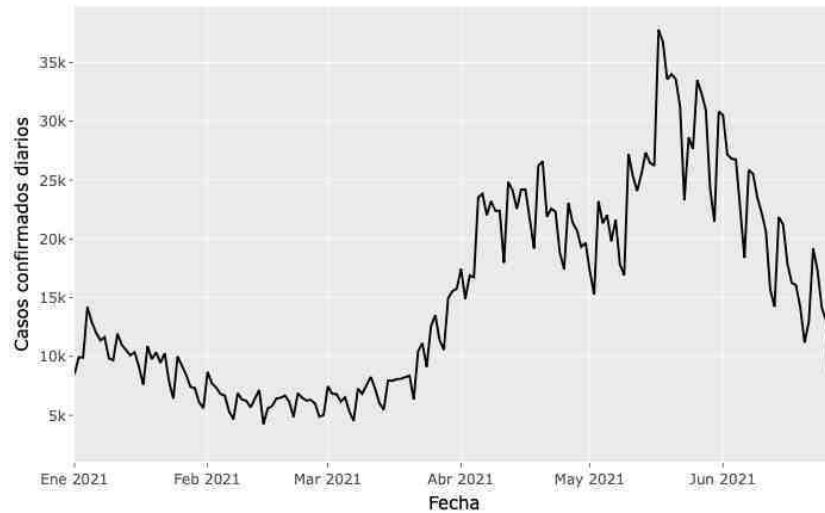


Figura 1 - casos diarios a nivel nacional.

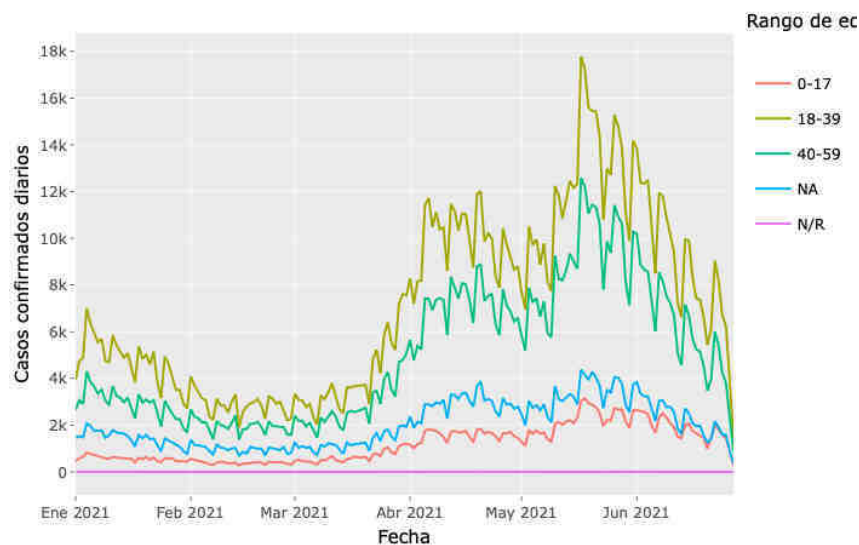


Figura 2 - casos diarios a nivel nacional por franja etaria.

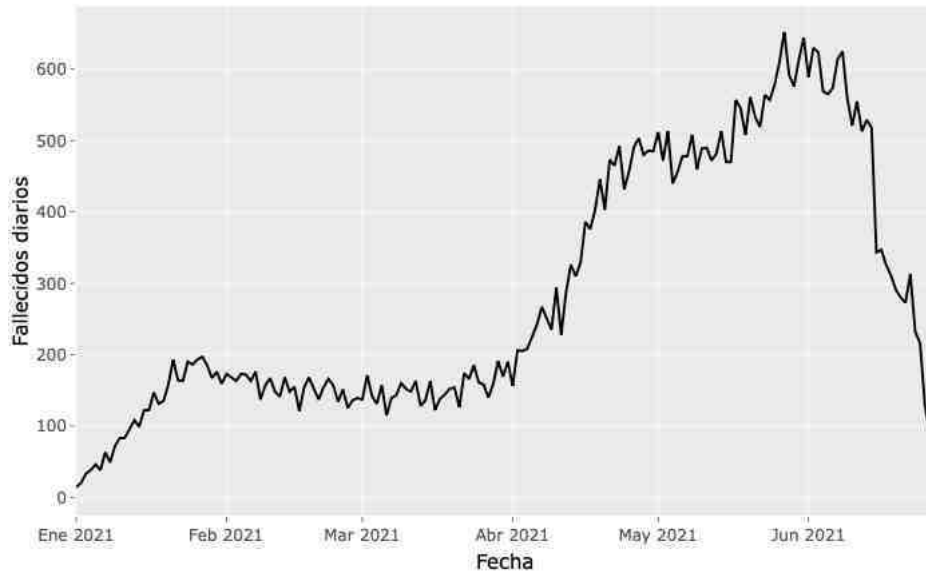
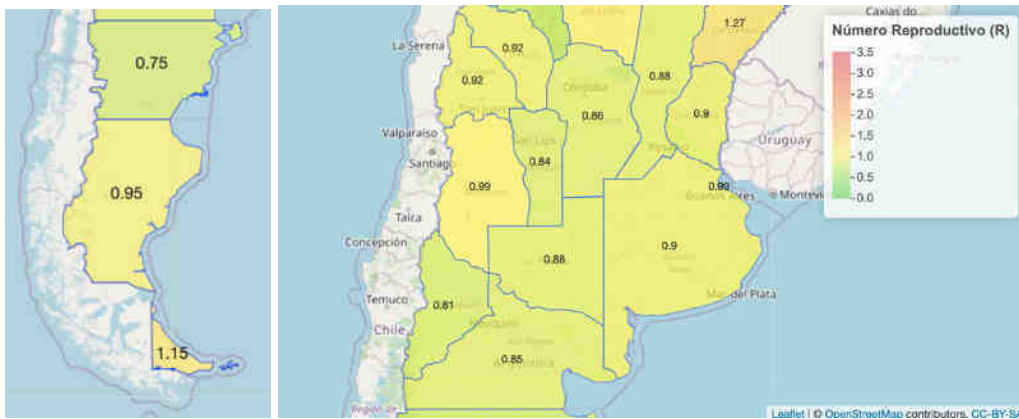


Figura 3 - muertes diarias a nivel nacional.

R por provincia

En esta sección se analiza el R por Provincia. Catamarca y Chubut son las únicas Provincias con un $R < 0,8$. En el resto se observan valores o cercanos a 1 (Buenos Aires, CABA, Tucumán, Salta, Santiago del Estero, entre otras) o mayores a 1,2 (Corrientes), lo cual representa un riesgo epidemiológico. Las Provincias de Formosa y Jujuy no se incluye en el análisis por poseer una reciente anomalía en la carga de datos (Figura 4).



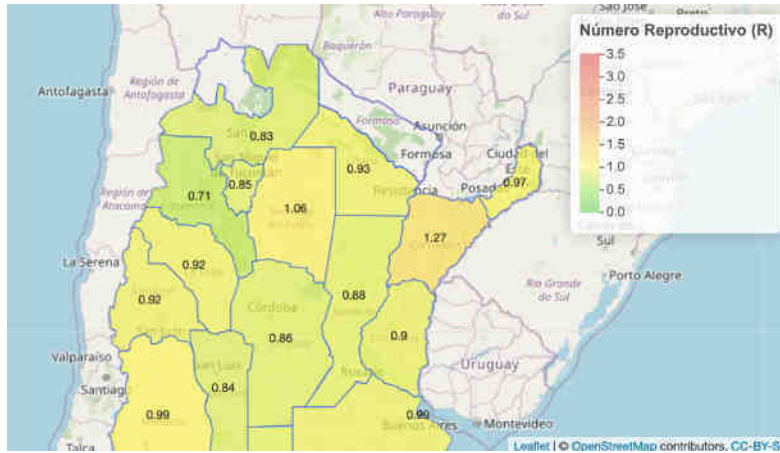


Figura 4 - R por Provincia.

Tabla 1- Razón por provincia

Provincia	Razon
Jujuy	No computa por falta de datos *
Salta	0.83
Formosa	No computa por falta de datos *
Chaco	0.93
Misiones	0.97
Corrientes	1.27
Entre Ríos	0.90
Catamarca	0.71
Córdoba	0.86
Tucumán	0.85
La Rioja	0.92
Santa Fé	0.88
Santiago del Estero	1.06
CABA	0.99
Buenos Aires	0.90
Mendoza	0.99
Neuquén	0.81
Santa Cruz	0.95
Chubut	0.75

Tierra del Fuego	1.15
San Juan	0.92
La Pampa	0.88
Rio Negro	0.85
San Luis	0.84

* Los distritos que no computan por falta de datos requieren una revisión de los casos confirmados con atraso.

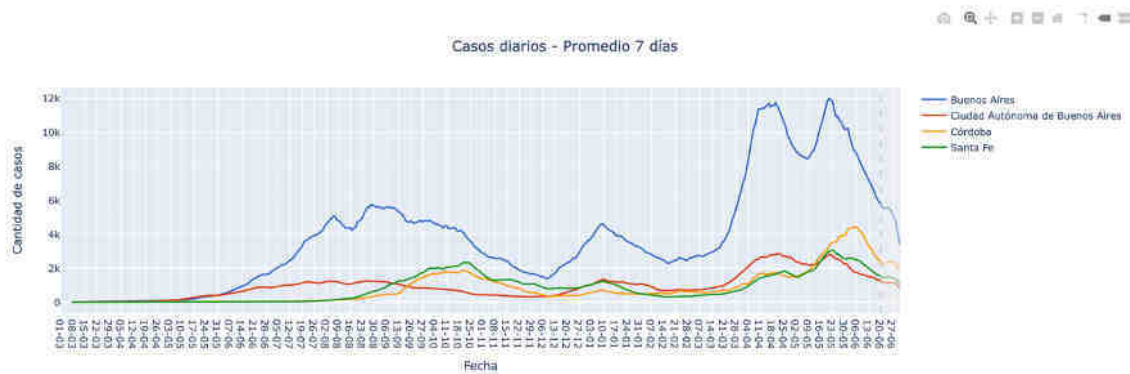


Figura 5 - evolución de casos diarios cada 100 mil habitantes de un conjunto de Provincias.

En la Figura 5 puede observarse como Córdoba, Santa Fe y tanto CABA como PBA se encuentran en un contexto de disminución de casos.

Puede observarse además en la Figura 6 como en Córdoba comienza a haber una disminución de los casos diarios de personas entre 0 y 17 años. Lo mismo ocurre tanto en Santa Fe (Figura 7), como en Buenos Aires mostrar a un descenso (Figura 8).

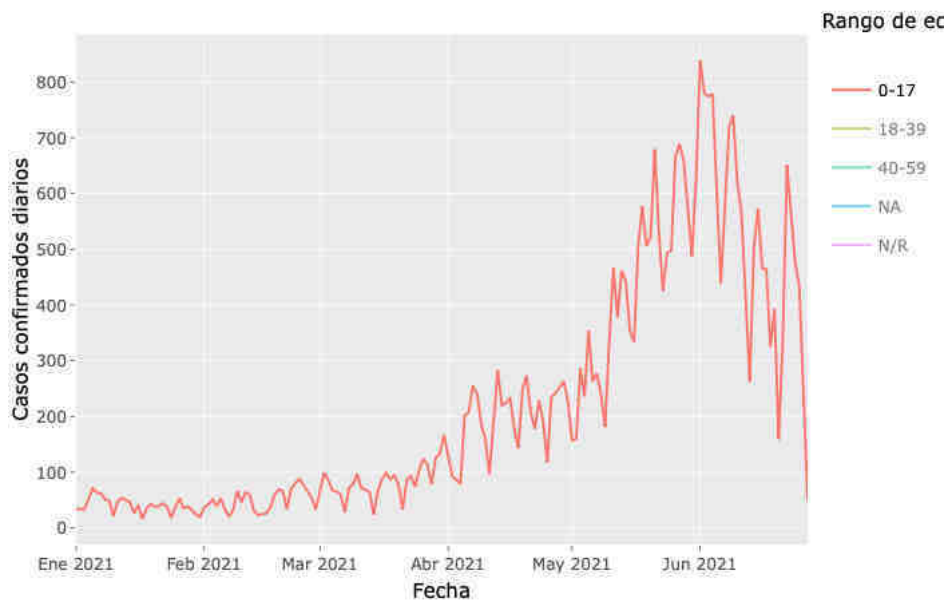


Figura 6 - Casos diarios para la población entre 0 y 17 años en la Provincia de Córdoba

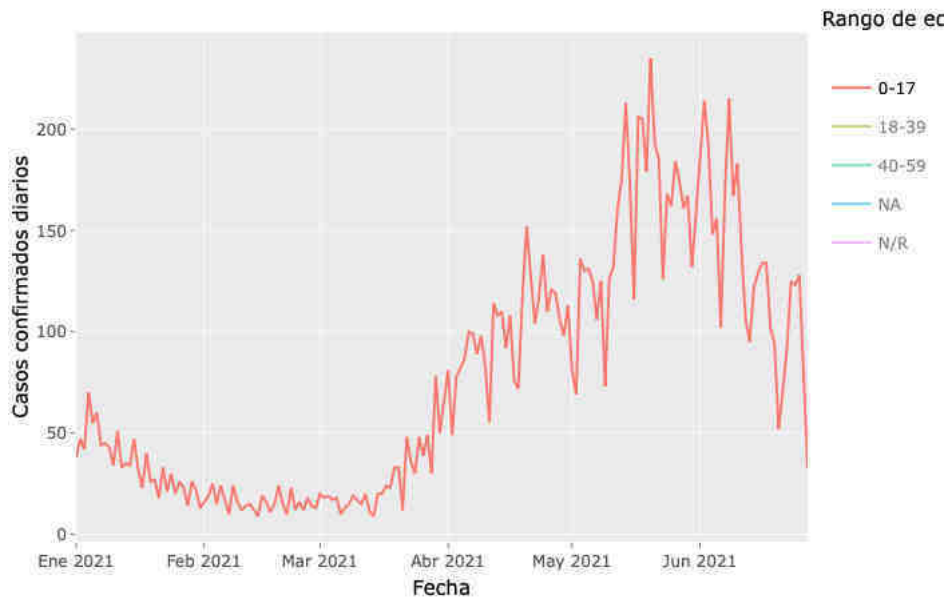


Figura 7 - Casos diarios para la población entre 0 y 17 años en la Provincia de Santa Fe

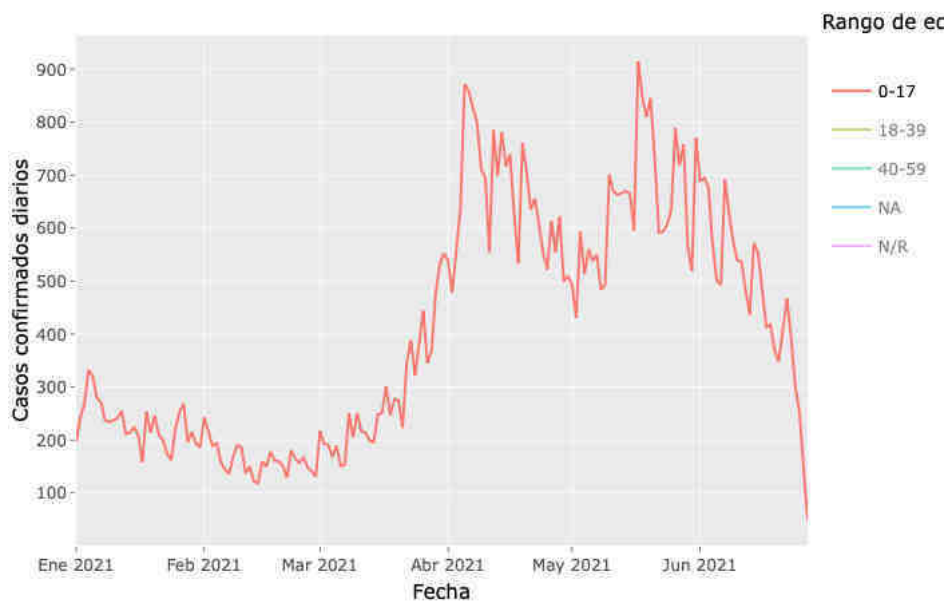
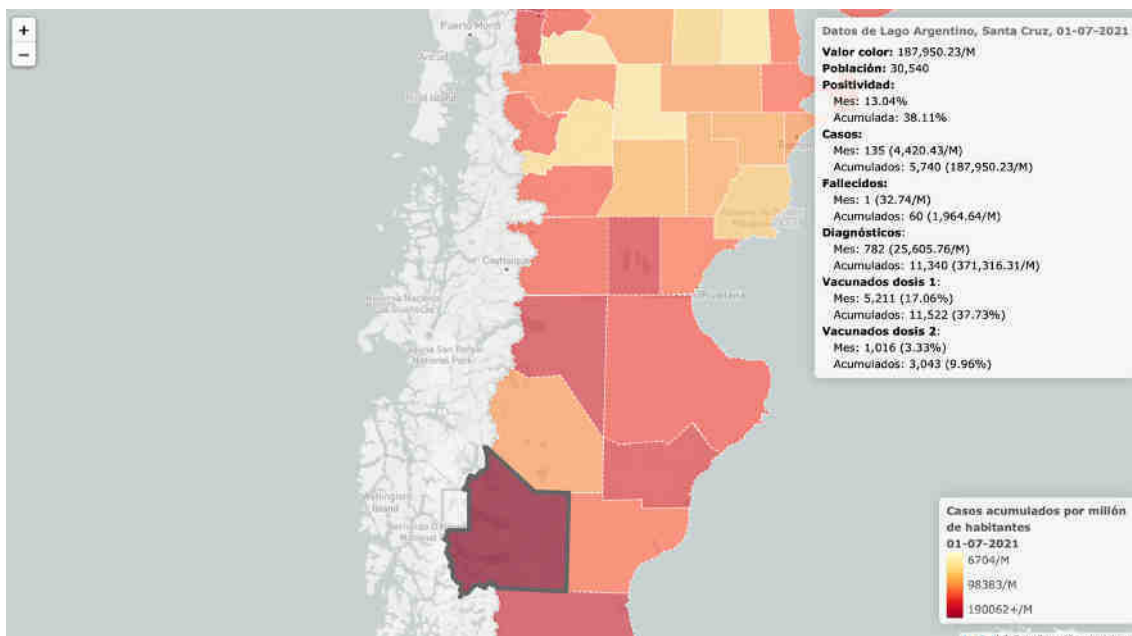
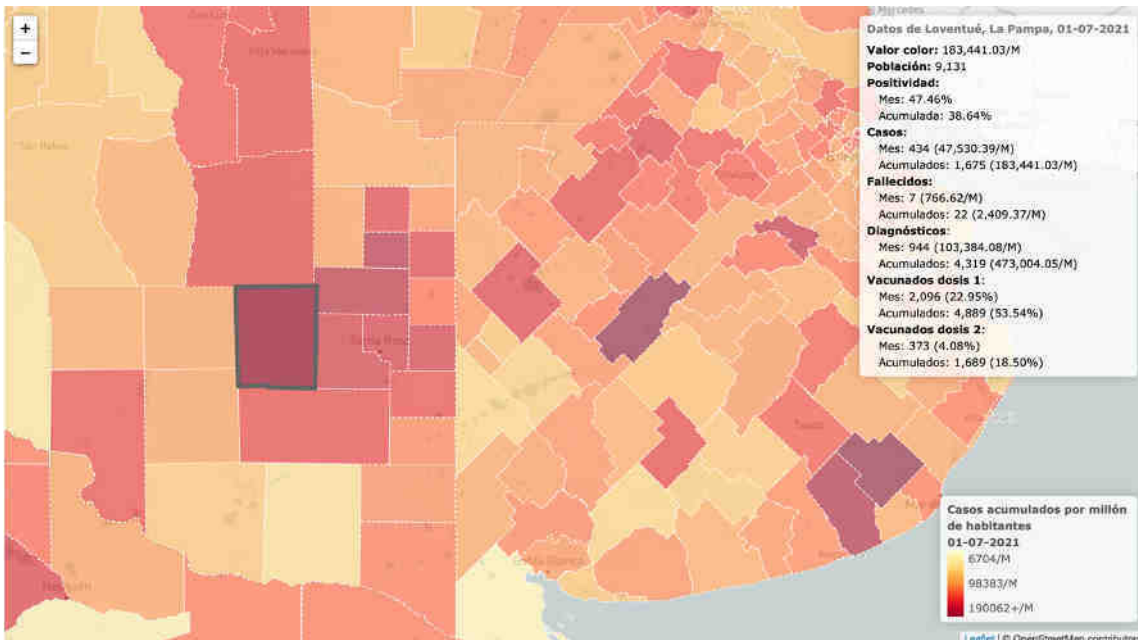
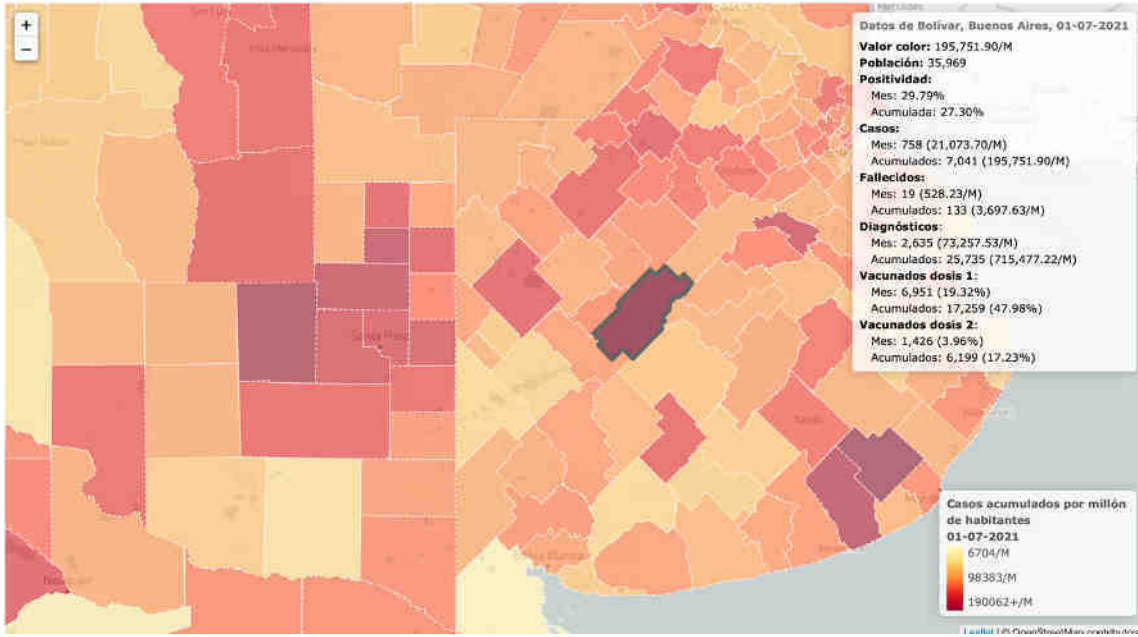


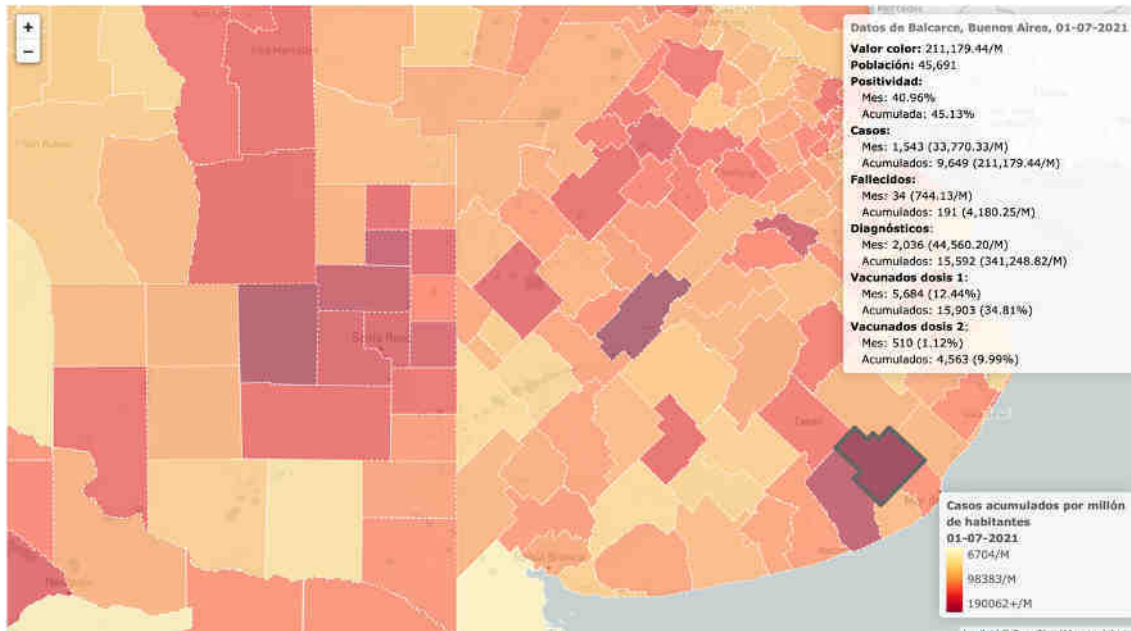
Figura 8 - Casos diarios para la población entre 0 y 17 años en la Provincia de Buenos Aires

Alerta por departamentos

A continuación se marcan (en gris) los departamentos a nivel nacional que presentan un riesgo elevado basándonos en un rápido y reciente incremento inusual de casos. Se muestran estadísticas generales coloreando a los mismos en función del tiempo de duplicación.







Conclusión

Se observa que se detuvo el ritmo de decrecimiento observado hasta la semana anterior. En rasgos generales, el mapa de incidencia por localidad a nivel nacional muestra un aumento en el riesgo generalizado, siendo mayor en las localidades indicadas. Se recomienda prestar especial foco en aquellas Provincias con un valor $R > 1,2$ y a aquellos departamentos indicados (que pueden no estar en Provincias con un alto riesgo y aún así implicar un riesgo local).

Anexo teórico

- El valor R o número reproductivo refiere a la cantidad promedio de nuevos contagios que produce cada infectado. Si es superior a 1 el proceso está en fase de expansión, mientras que si es inferior a 1 se encuentra en fase de supresión.
- El tiempo de duplicación es un indicador que estima cuánto tiempo le llevará a la ciudad duplicar su número de casos confirmados de personas con COVID-19. Si la velocidad de aparición de casos aumenta, el tiempo de duplicación será más bajo, es decir, será menor el tiempo necesario para tener el doble de casos de personas con COVID-19.

Informe de situación epidemiológica general CTERA

Resumen: en el presente informe se detalla la evolución de la pandemia a nivel nacional. A nivel Provincial se muestra el R con el fin de dar cuenta de la situación general de las regiones de nuestro País. Al final, con un mayor detalle, se muestran aquellos departamentos que representan un mayor riesgo.

Situación general: en la Figura 1 puede observarse la evolución de los casos diarios de COVID-19 en nuestro país. Como se evidencia, a principios de marzo se generó un fuerte aumento de casos seguido por un amesetamiento con una leve caída desde fines de abril a mayo. Luego hubo un nuevo aumento de casos, comenzando desde mediados de mayo, hasta el presente, a decrecer. En la Figura 2 al analizar la evolución de casos por franja etaria puede constatar que dicho aumento se dio para todos los grupos por igual, siendo el de 18-39 años el que presenta la mayor cantidad de casos diarios. En la Figura 3 puede observarse una leve tendencia al decrecimiento en las muertes diarias.

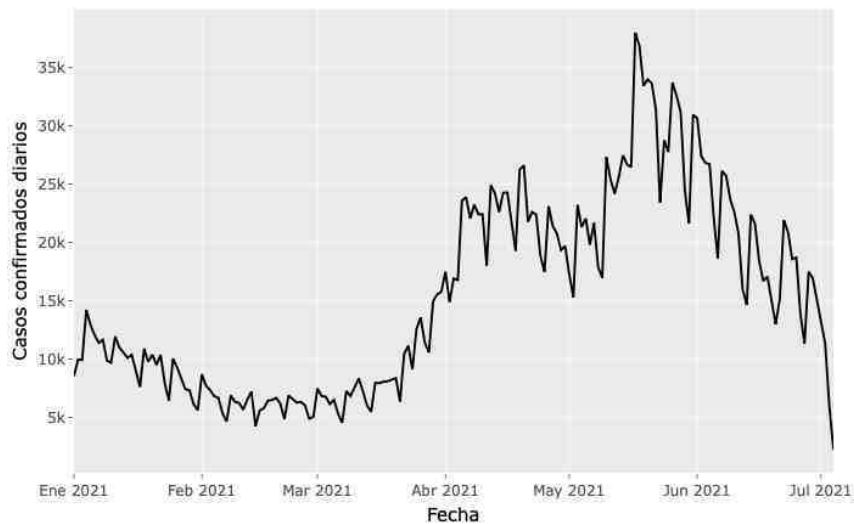


Figura 1 - casos diarios a nivel nacional.

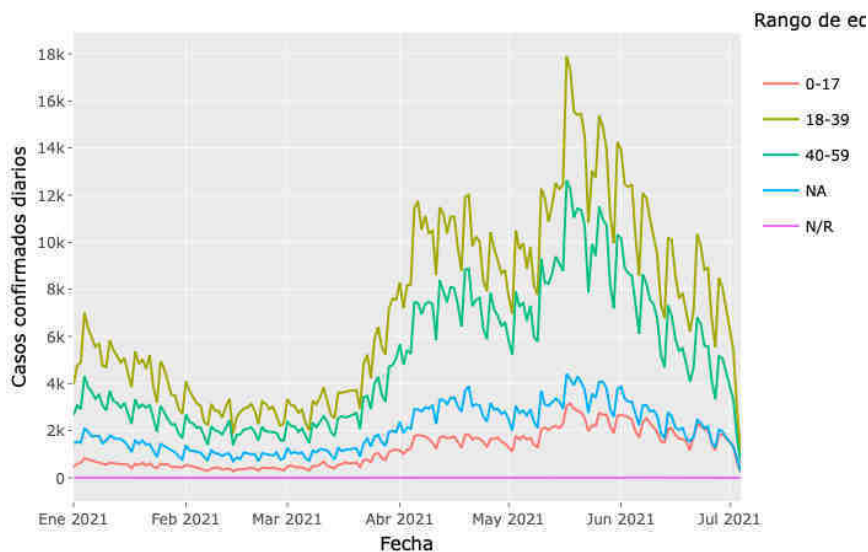


Figura 2 - casos diarios a nivel nacional por franja etaria.

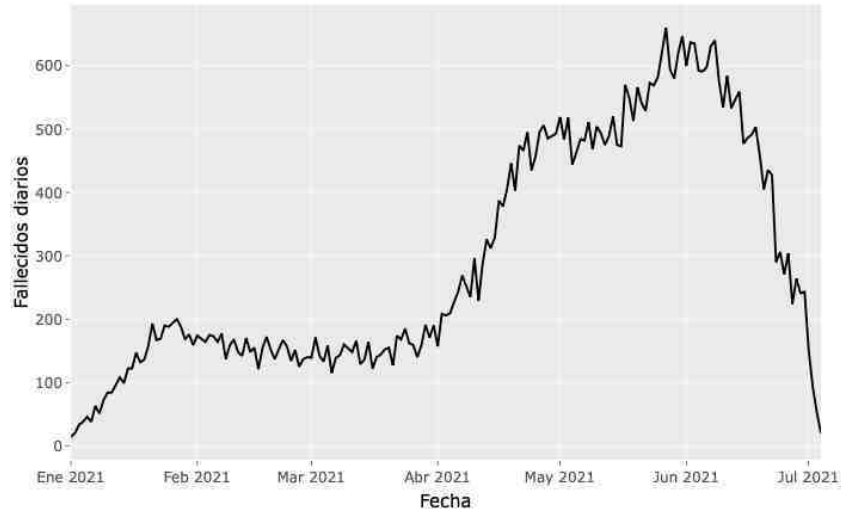


Figura 3 - muertes diarias a nivel nacional.

Variable de referencia por provincia

La **razón** es el cociente entre la cantidad de casos confirmados acumulados en los últimos 14 días y el número de casos confirmados acumulados en los 14 días previos. Si el valor es mayor a 1 nos indica que los casos confirmados han aumentado en los últimos 14 días.

La **incidencia** es el número de casos confirmados acumulados en los últimos 14 días por 100 mil habitantes.

La **letalidad** es la proporción del número de fallecidos acumulados hasta la fecha sobre el número de registros confirmados acumulados hasta la fecha.

Código provincia	Nombre de la provincia	Razón	Incidencia	Letalidad
10	Catamarca	0,88	926,01	1,048764
14	Córdoba	0,69	783,82	1,182124
18	Corrientes	1,01	617,5	0,953104
2	Ciudad Autónoma de Buenos Aires	0,7	463,35	1,897565
22	Chaco	0,83	606,37	2,055866
26	Chubut	0,64	301,78	1,760129
30	Entre Ríos	0,67	471,44	1,537102
34	Formosa	0,8	873,28	1,795511
38	Jujuy	1,13	500,6	1,713672
42	La Pampa	0,81	839,5	1,405098
46	La Rioja	1,15	517,88	1,588502
50	Mendoza	0,75	310,35	2,776226
54	Misiones	1	187,51	1,739578
58	Neuquén	0,58	332,5	1,619122
6	Buenos Aires	0,67	363,56	2,439741
62	Río Negro	0,67	332,39	2,107288
66	Salta	0,89	428,18	2,131233
70	San Juan	0,89	625,18	1,394805
74	San Luis	0,73	491,41	1,468821
78	Santa Cruz	0,85	368,34	1,393379
82	Santa Fe	0,79	568,6	1,432989
86	Santiago del Estero	0,78	594,8	1,500498
90	Tucumán	1,5	952,88	1,090886
94	Tierra del Fuego, Antártida e Islas del Atlántico Sur	1,02	319,38	1,318596

Figura 4 - R por Provincia.

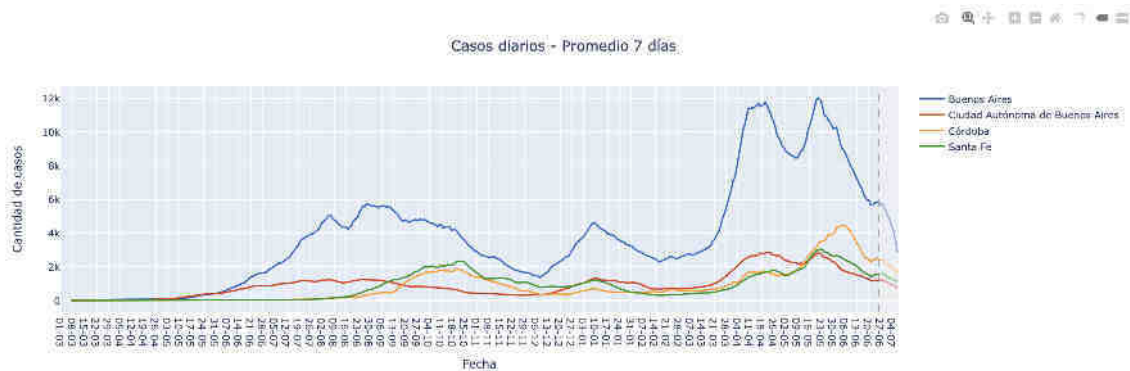


Figura 5 - evolución de casos diarios cada 100 mil habitantes de un conjunto de Provincias.

En la Figura 5 puede observarse como Córdoba, Santa Fe y tanto CABA como PBA se encuentran en un contexto de disminución de casos.

Puede observarse además en la Figura 6 como en Córdoba comienza a haber una disminución de los casos diarios de personas entre 0 y 17 años. Lo mismo ocurre tanto en Santa Fe (Figura 7), como en Buenos Aires (Figura 8).

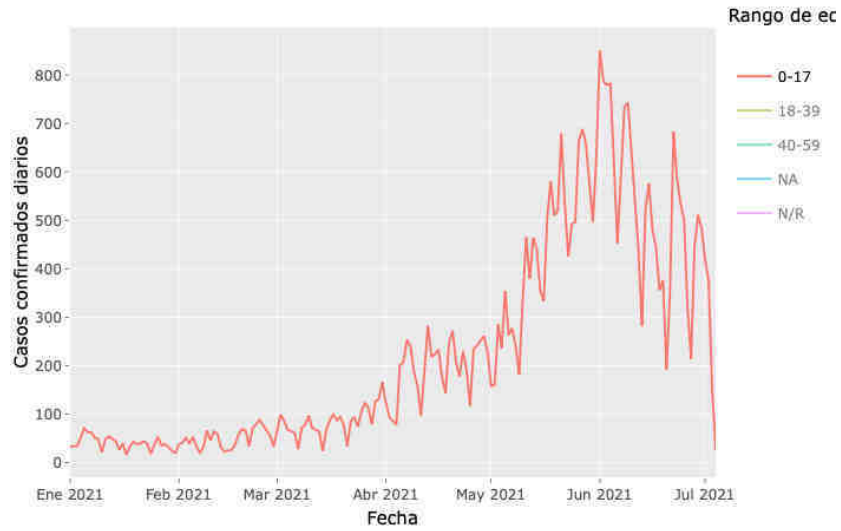


Figura 6 - Casos diarios para la población entre 0 y 17 años en la Provincia de Córdoba.

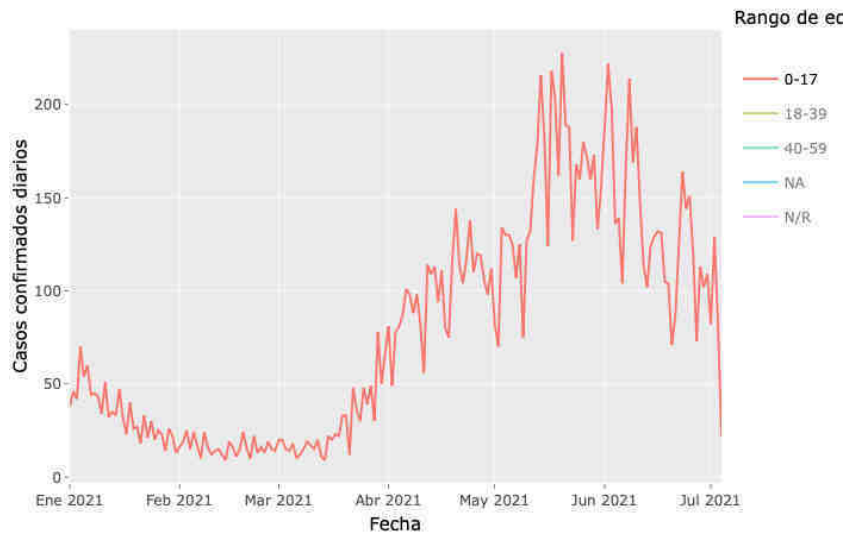


Figura 7 - Casos diarios para la población entre 0 y 17 años en la Provincia de Santa Fe

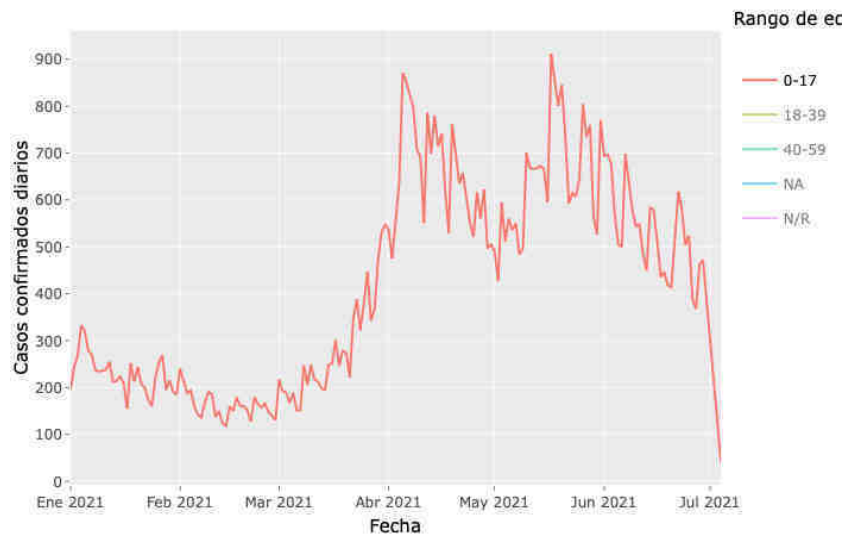




Figura 8 - Casos diarios para la población entre 0 y 17 años en la Provincia de Buenos Aires

Conclusión

Se recomienda prestar especial foco en aquellas Provincias con un valor $R > 1,2$ y a aquellos departamentos indicados (que pueden no estar en Provincias con un alto riesgo y aún así implicar un riesgo local).

Anexo teórico

- El valor R o número reproductivo refiere a la cantidad promedio de nuevos contagios que produce cada infectado. Si es superior a 1 el proceso está en fase de expansión, mientras que si es inferior a 1 se encuentra en fase de supresión.
- El tiempo de duplicación es un indicador que estima cuánto tiempo le llevará a la ciudad duplicar su número de casos confirmados de personas con COVID-19. Si la velocidad de aparición de casos aumenta, el tiempo de duplicación será más bajo, es decir, será menor el tiempo necesario para tener el doble de casos de personas con COVID-19.

Informe de situación epidemiológica general CTERA

Resumen: en el presente informe se detalla la evolución de la pandemia a nivel nacional. A nivel Provincial se muestra el R con el fin de dar cuenta de la situación general de las regiones de nuestro País.

Situación general: en la Figura 1 puede observarse la evolución de los casos diarios de COVID-19 en nuestro país. Como se evidencia, a principios de marzo se generó un fuerte aumento de casos seguido por un amesetamiento con una leve caída desde fines de abril a mayo. Luego hubo un nuevo aumento de casos, comenzando desde mediados de mayo, hasta el presente, a decrecer. En la Figura 2 al analizar la evolución de casos por franja etaria puede constatare que dicho aumento se dio para todos los grupos por igual, siendo el de 18-39 años el que presenta la mayor cantidad de casos diarios. En la Figura 3 puede observarse una leve tendencia al decrecimiento en las muertes diarias.

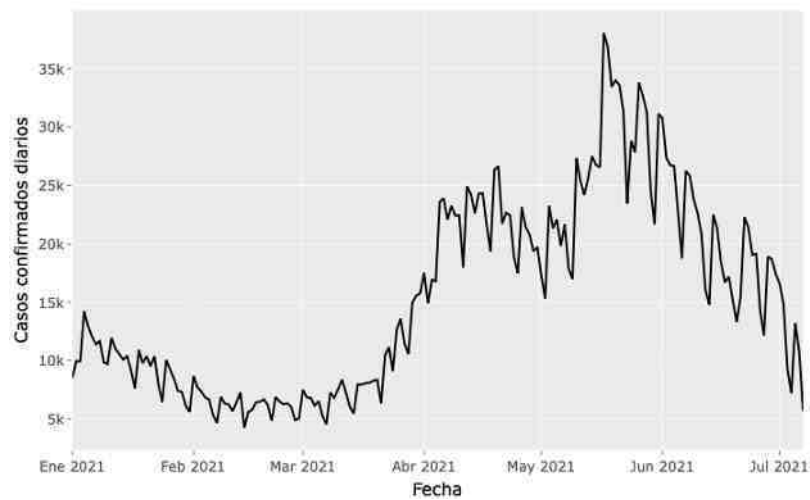


Figura 1 - casos diarios a nivel nacional.

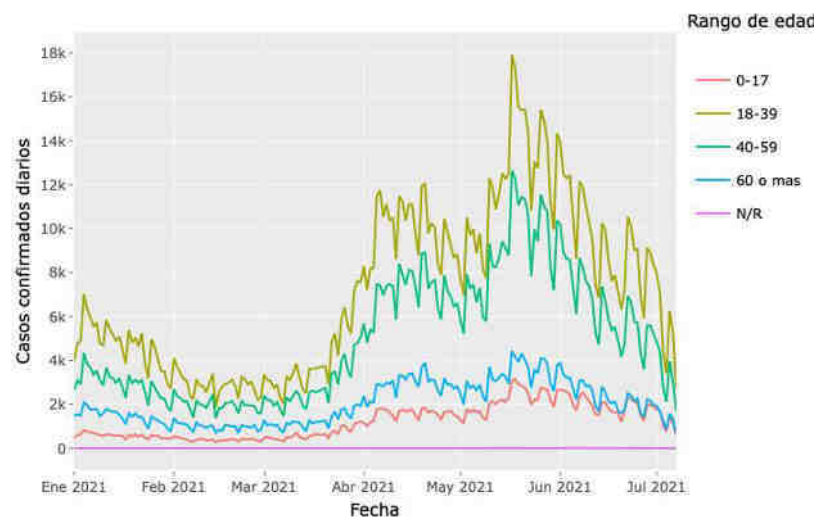


Figura 2 - casos diarios a nivel nacional por franja etaria.

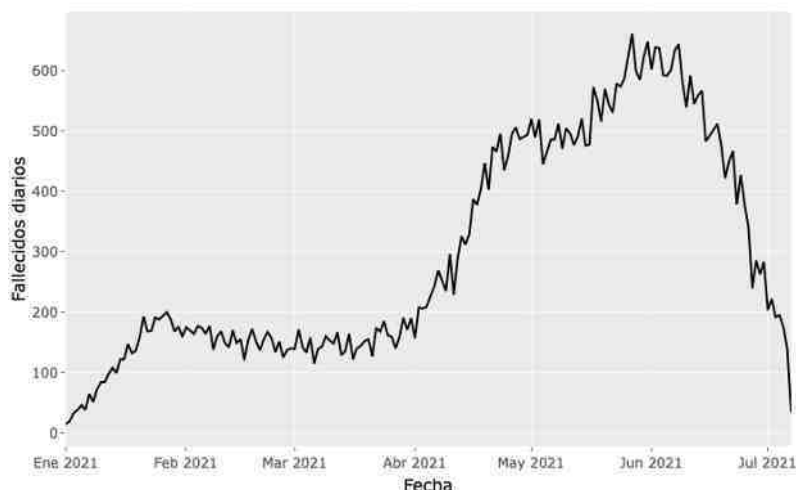


Figura 3 - muertes diarias a nivel nacional.

Variable de referencia por provincia

La **razón** es el cociente entre la cantidad de casos confirmados acumulados en los últimos 14 días y el número de casos confirmados acumulados en los 14 días previos. Si el valor es mayor a 1 nos indica que los casos confirmados han aumentado en los últimos 14 días.

La **incidencia** es el número de casos confirmados acumulados en los últimos 14 días por 100 mil habitantes.

La **letalidad** es la proporción del número de fallecidos acumulados hasta la fecha sobre el número de registros confirmados acumulados hasta la fecha.

Código provincia	Nombre de la provincia	Razón	Incidencia	Letalidad
10	Catamarca	0,83	807,1	1,132968496
14	Córdoba	0,71	667,18	1,204920144
18	Corrientes	0,89	603,85	0,918473162
2	Ciudad Autónoma de Buenos Aires	0,68	395,04	1,912518793
22	Chaco	0,88	586,36	2,105456795
26	Chubut	0,67	289,66	1,795381726
30	Entre Ríos	0,68	464,01	1,531746306
34	Formosa	0,86	914,09	1,771539206
38	Jujuy	1,06	501,24	1,747916866
42	La Pampa	0,78	819,97	1,398928007
46	La Rioja	1,1	537,44	1,944519989
50	Mendoza	0,73	280,81	2,774939625
54	Misiones	0,86	171,25	1,781737194
58	Neuquén	0,69	312,62	1,693024804
6	Buenos Aires	0,61	298,58	2,501644453
62	Río Negro	0,67	308,32	2,103091907
66	Salta	0,81	410,42	2,210004081
70	San Juan	0,76	546,2	1,382056152
74	San Luis	0,73	429,25	1,516158818
78	Santa Cruz	0,71	292,86	1,413673967
82	Santa Fe	0,8	519,42	1,482220624
86	Santiago del Estero	0,89	660,22	1,471267136
90	Tucumán	0,82	676,48	1,117694449
94	Tierra del Fuego, Antártida e Islas del Atlántico Sur	0,86	315,91	1,425089068

Figura 4 - R por Provincia.

Puede observarse además en la Figura 6 como en Córdoba comienza a haber una disminución de los casos diarios de personas entre 0 y 17 años. Lo mismo ocurre tanto en Santa Fe (Figura 7), como en Buenos Aires (Figura 8).

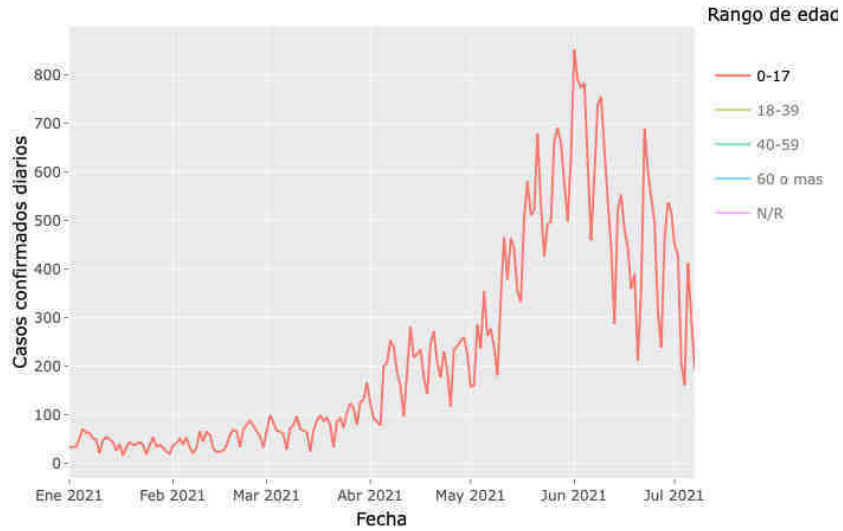


Figura 6 - Casos diarios para la población entre 0 y 17 años en la Provincia de Córdoba.

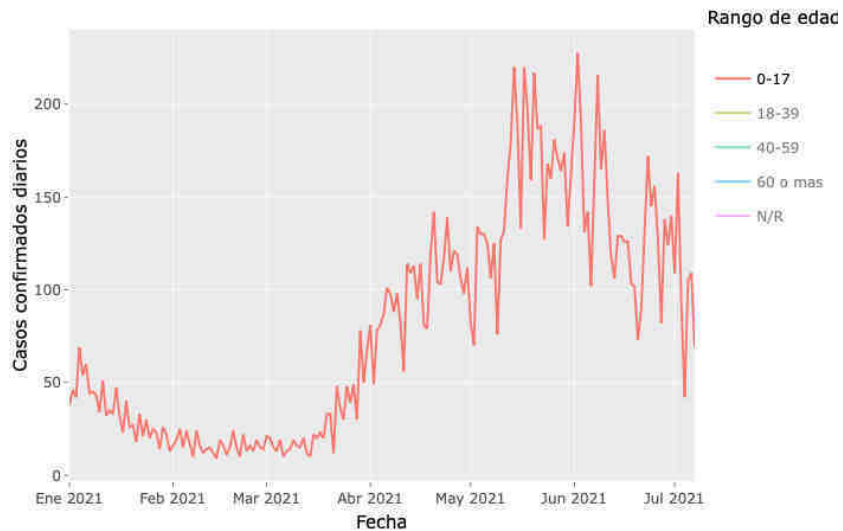


Figura 7 - Casos diarios para la población entre 0 y 17 años en la Provincia de Santa Fe

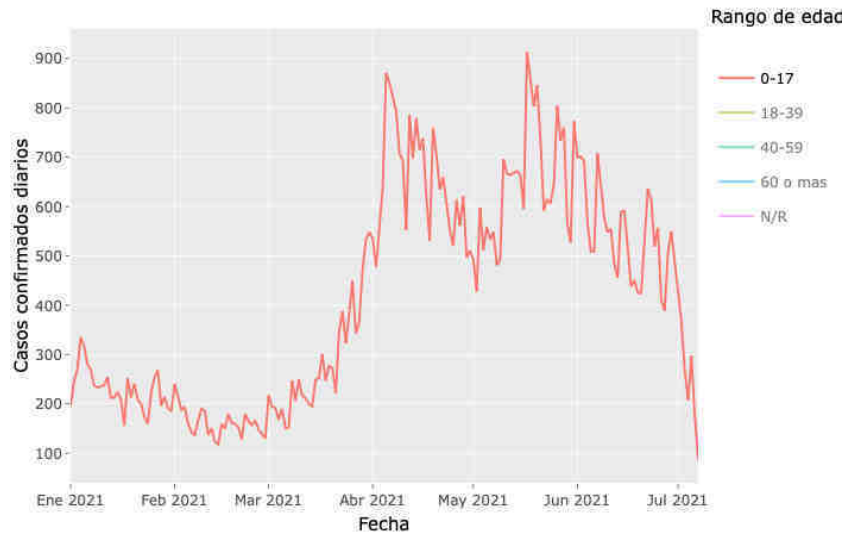


Figura 8 - Casos diarios para la población entre 0 y 17 años en la Provincia de Buenos Aires

Conclusión

Se recomienda prestar especial foco en aquellas Provincias con un valor $R > 1,2$ y a aquellos departamentos indicados (que pueden no estar en Provincias con un alto riesgo y aún así implicar un riesgo local).

Anexo teórico

- El valor R o número reproductivo refiere a la cantidad promedio de nuevos contagios que produce cada infectado. Si es superior a 1 el proceso está en fase de expansión, mientras que si es inferior a 1 se encuentra en fase de supresión.
- El tiempo de duplicación es un indicador que estima cuánto tiempo le llevará a la ciudad duplicar su número de casos confirmados de personas con COVID-19. Si la velocidad de aparición de casos aumenta, el tiempo de duplicación será más bajo, es decir, será menor el tiempo necesario para tener el doble de casos de personas con COVID-19.

Informe de situación epidemiológica general CTERA

Resumen: en el presente informe se detalla la evolución de la pandemia a nivel nacional. A nivel Provincial se muestra el R con el fin de dar cuenta de la situación general de las regiones de nuestro País.

Situación general: en la Figura 1 puede observarse la evolución de los casos diarios de COVID-19 en nuestro país. Como se evidencia, a principios de marzo se generó un fuerte aumento de casos seguido por un amesetamiento con una leve caída desde fines de abril a mayo. Luego hubo un nuevo aumento de casos, comenzando desde mediados de mayo, hasta el presente, a decrecer. En la Figura 2 al analizar la evolución de casos por franja etaria puede constatare que dicho aumento se dio para todos los grupos por igual, siendo el de 18-39 años el que presenta la mayor cantidad de casos diarios. En la Figura 3 puede observarse una leve tendencia al decrecimiento en las muertes diarias.

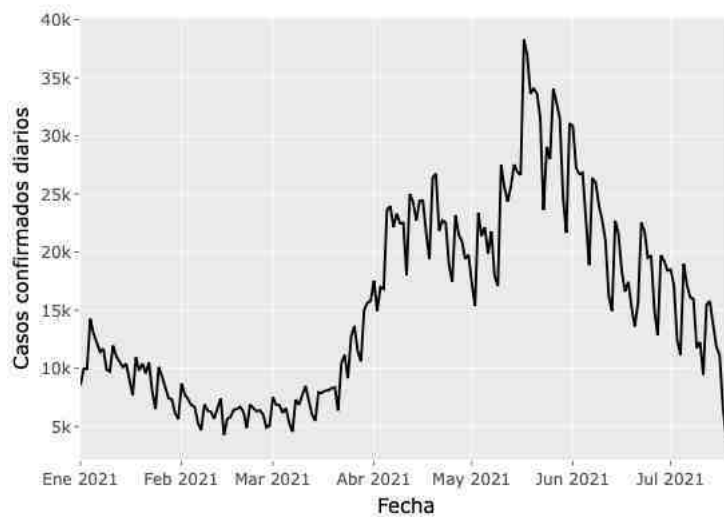


Figura 1 - casos diarios a nivel nacional.

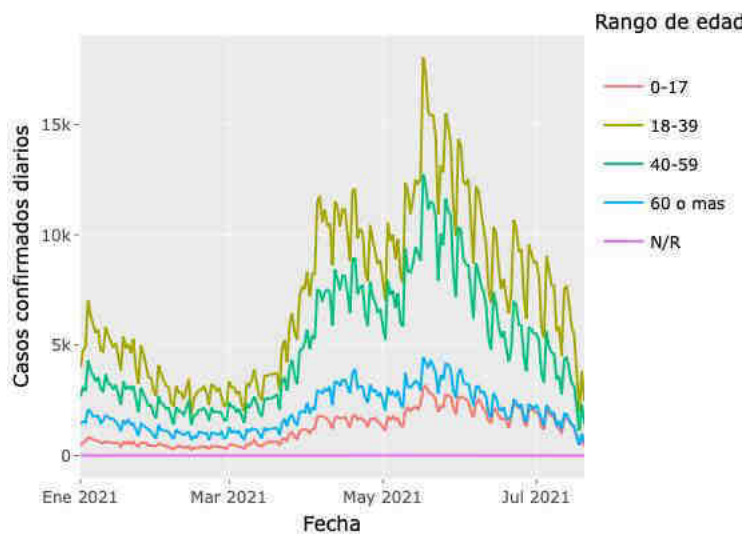


Figura 2 - casos diarios a nivel nacional por franja etaria.

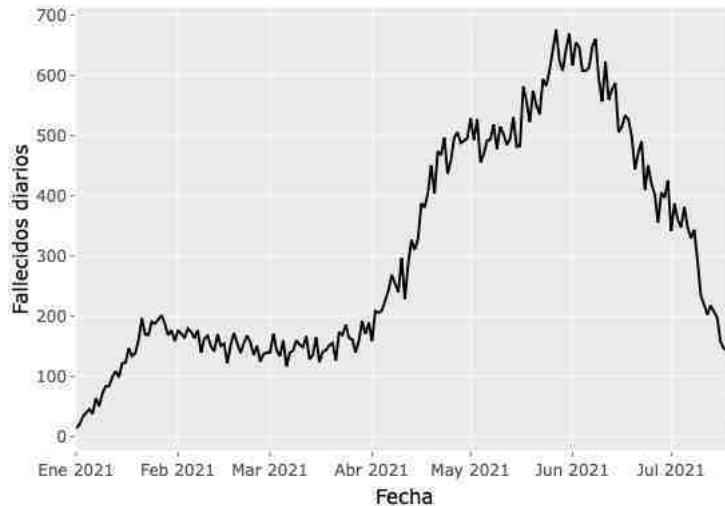


Figura 3 - muertes diarias a nivel nacional.

Variable de referencia por provincia

La **razón** es el cociente entre la cantidad de casos confirmados acumulados en los últimos 14 días y el número de casos confirmados acumulados en los 14 días previos. Si el valor es mayor a 1 nos indica que los casos confirmados han aumentado en los últimos 14 días.

La **incidencia** es el número de casos confirmados acumulados en los últimos 14 días por 100 mil habitantes.

La **letalidad** es la proporción del número de fallecidos acumulados hasta la fecha sobre el número de registros confirmados acumulados hasta la fecha.

Código provincia	Nombre de la provincia	Razón	Incidencia	Letalidad
10	Catamarca	0,73	739,46	1,15942029
14	Córdoba	0,6	563,6	1,227161253
18	Corrientes	0,92	615,01	0,940640704
2	Ciudad Autónoma de Buenos Aires	0,64	355,96	1,921483853
22	Chaco	0,74	500,52	2,166111668
26	Chubut	0,67	280,13	1,809869571
30	Entre Ríos	0,53	376,99	1,552331283
34	Formosa	0,81	812,8	1,806381422
38	Jujuy	0,9	477,77	1,732529582
42	La Pampa	0,73	808,81	1,385273936
46	La Rioja	1,01	546,08	2,105597964
50	Mendoza	0,63	245,94	2,7741695
54	Misiones	0,8	169,11	1,759616084
58	Neuquén	0,75	315,33	1,723771363
6	Buenos Aires	0,57	260,86	2,535557561
62	Río Negro	0,77	345,23	2,070908567
66	Salta	0,71	377,35	2,273421744
70	San Juan	0,81	563,48	1,382549157
74	San Luis	0,65	389,12	1,570474366
78	Santa Cruz	0,58	242	1,458665915
82	Santa Fe	0,72	472,74	1,538135477
86	Santiago del Estero	0,74	576,2	1,494367384
90	Tucumán	0,54	555,92	1,142885076
94	Tierra del Fuego, Antártida e Islas del Atlántico Sur	0,75	302,63	1,408321902

Figura 4 - R por Provincia.

Nota: los valores pueden verse modificados por tiempo de demora en la carga o distinto uso de fechas de reporte

Puede observarse además en la Figura 6 como en Córdoba comienza a haber una disminución de los casos diarios de personas entre 0 y 17 años. Lo mismo ocurre tanto en Santa Fe (Figura 7), como en Buenos Aires (Figura 8).

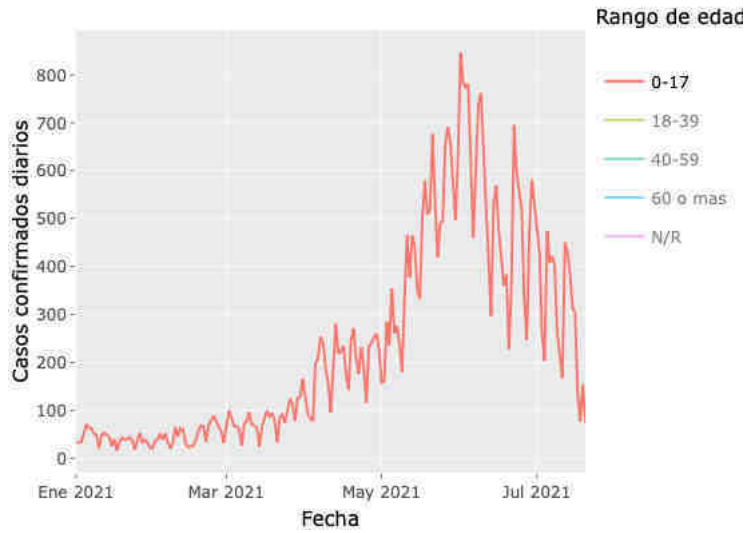


Figura 6 - Casos diarios para la población entre 0 y 17 años en la Provincia de Córdoba.

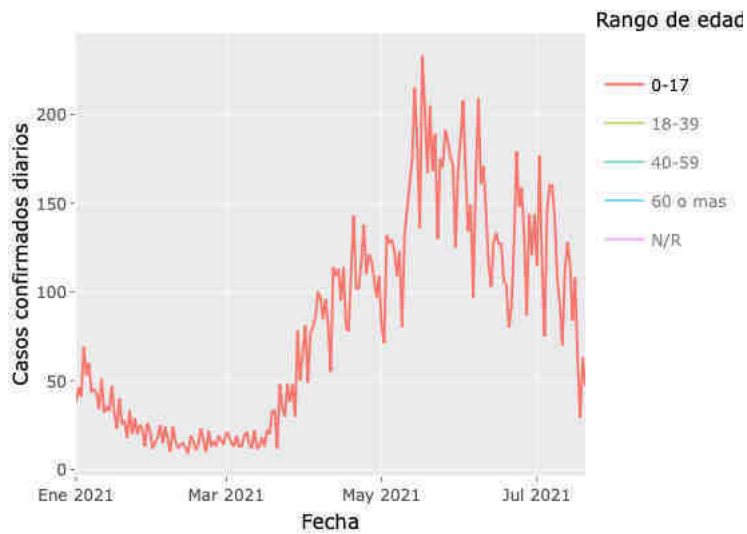


Figura 7 - Casos diarios para la población entre 0 y 17 años en la Provincia de Santa Fe

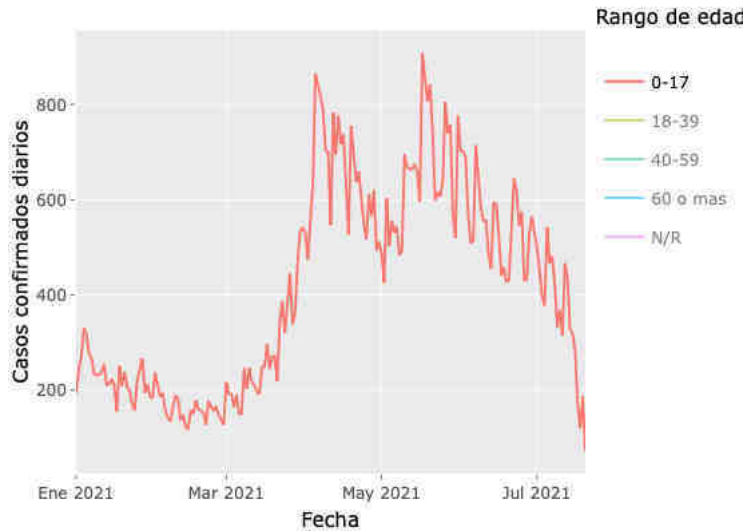


Figura 8 - Casos diarios para la población entre 0 y 17 años en la Provincia de Buenos Aires

Conclusión

Se recomienda prestar especial foco en aquellas Provincias con un valor $R > 1,2$ y a aquellos departamentos indicados (que pueden no estar en Provincias con un alto riesgo y aún así implicar un riesgo local).

Anexo teórico

- El valor R o número reproductivo refiere a la cantidad promedio de nuevos contagios que produce cada infectado. Si es superior a 1 el proceso está en fase de expansión, mientras que si es inferior a 1 se encuentra en fase de supresión.
- El tiempo de duplicación es un indicador que estima cuánto tiempo le llevará a la ciudad duplicar su número de casos confirmados de personas con COVID-19. Si la velocidad de aparición de casos aumenta, el tiempo de duplicación será más bajo, es decir, será menor el tiempo necesario para tener el doble de casos de personas con COVID-19.

Informe de situación epidemiológica general CTERA

Resumen: en el presente informe se detalla la evolución de la pandemia a nivel nacional. A nivel Provincial se muestra el R con el fin de dar cuenta de la situación general de las regiones de nuestro País.

Situación general: en la Figura 1 puede observarse la evolución de los casos diarios de COVID-19 en nuestro país. Como se evidencia, a principios de marzo se generó un fuerte aumento de casos seguido por un amesetamiento con una leve caída desde fines de abril a mayo. Luego hubo un nuevo aumento de casos, comenzando desde mediados de mayo, hasta el presente, a decrecer. En la Figura 2 al analizar la evolución de casos por franja etaria puede constatare que dicho aumento se dio para todos los grupos por igual, siendo el de 18-39 años el que presenta la mayor cantidad de casos diarios. En la Figura 3 puede observarse una tendencia decreciente en las muertes diarias.

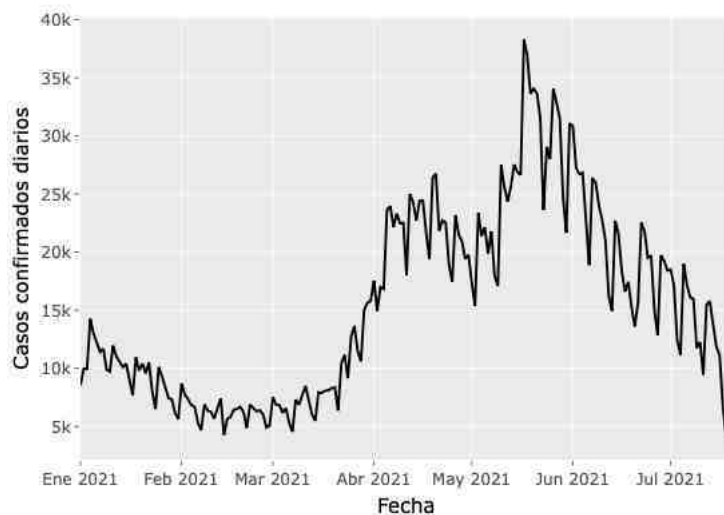


Figura 1 - casos diarios a nivel nacional.

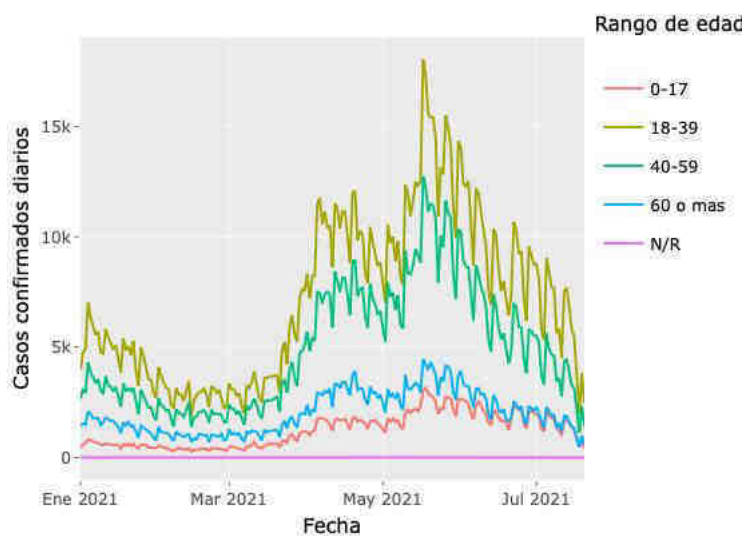


Figura 2 - casos diarios a nivel nacional por franja etaria.

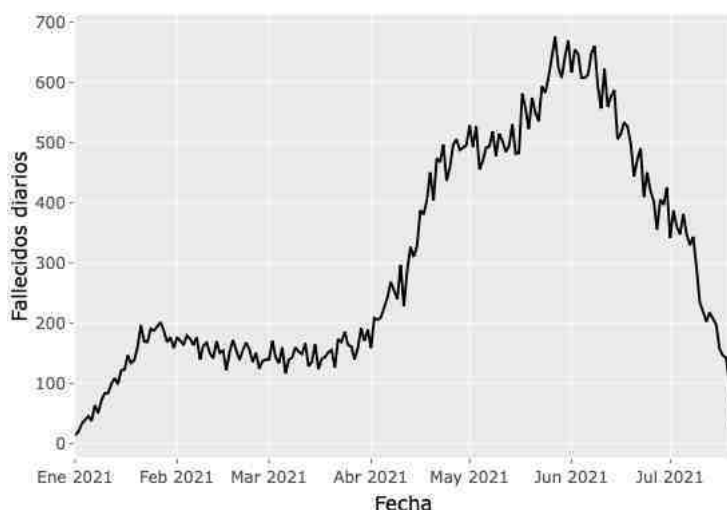


Figura 3 - muertes diarias a nivel nacional.

Variable de referencia por provincia

La **razón** es el cociente entre la cantidad de casos confirmados acumulados en los últimos 14 días y el número de casos confirmados acumulados en los 14 días previos. Si el valor es mayor a 1 nos indica que los casos confirmados han aumentado en los últimos 14 días.

La **incidencia** es el número de casos confirmados acumulados en los últimos 14 días por 100 mil habitantes.

La **letalidad** es la proporción del número de fallecidos acumulados hasta la fecha sobre el número de registros confirmados acumulados hasta la fecha.

Código de provincia	Nombre de la provincia	Razón	Incidencia	Letalidad
10	Catamarca	0,88	762,81	1,25066
14	Córdoba	0,77	568,34	1,2206
18	Corrientes	0,98	607,42	0,97042
2	Ciudad Autónoma de Buenos Aires	0,63	287,97	1,94064
22	Chaco	0,64	407,96	2,18434
26	Chubut	0,63	261,71	1,77382
30	Entre Ríos	0,5	299,5	1,58882
34	Formosa	0,57	552,72	1,83358
38	Jujuy	0,72	377,88	1,78226
42	La Pampa	0,77	846,47	1,35445
46	La Rioja	0,94	565,65	2,00304
50	Mendoza	0,7	231,07	2,78561
54	Misiones	0,99	186,48	1,85881
58	Neuquén	0,88	347,56	1,69105
6	Buenos Aires	0,61	218,69	2,56784
62	Río Negro	0,86	387,77	2,04989
66	Salta	0,57	281,24	2,32607
70	San Juan	0,84	513,3	1,37313
74	San Luis	0,62	313,18	1,56919
78	Santa Cruz	0,59	197,16	1,46205
82	Santa Fe	0,69	401,93	1,61792
86	Santiago del Estero	0,51	393,23	1,52937
90	Tucumán	0,8	526,66	1,14741
94	Tierra del Fuego, Antártida e Islas del Atlántico Sur	0,81	317,65	1,38609

Figura 4 - R por Provincia.

Nota: los valores pueden verse modificados por tiempo de demora en la carga o distinto uso de fechas de reporte

Puede observarse además en la Figura 6 como en Córdoba comienza a haber una disminución de los casos diarios de personas entre 0 y 17 años. Lo mismo ocurre tanto en Santa Fe (Figura 7), como en Buenos Aires (Figura 8).

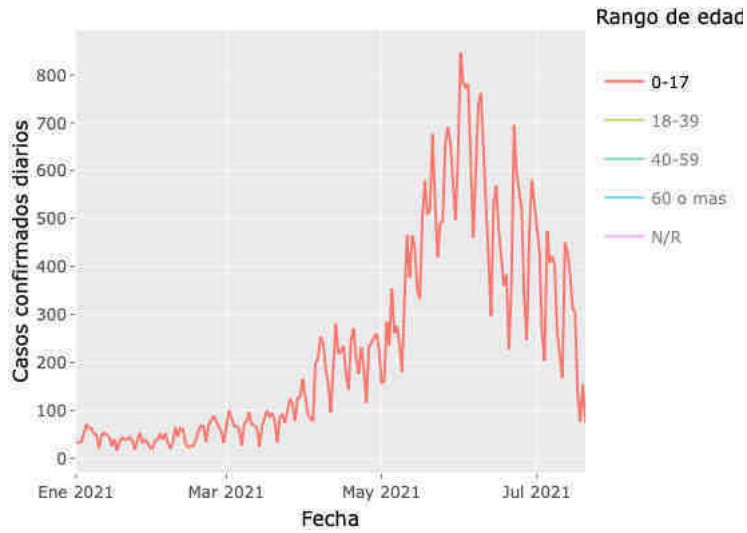


Figura 6 - Casos diarios para la población entre 0 y 17 años en la Provincia de Córdoba.

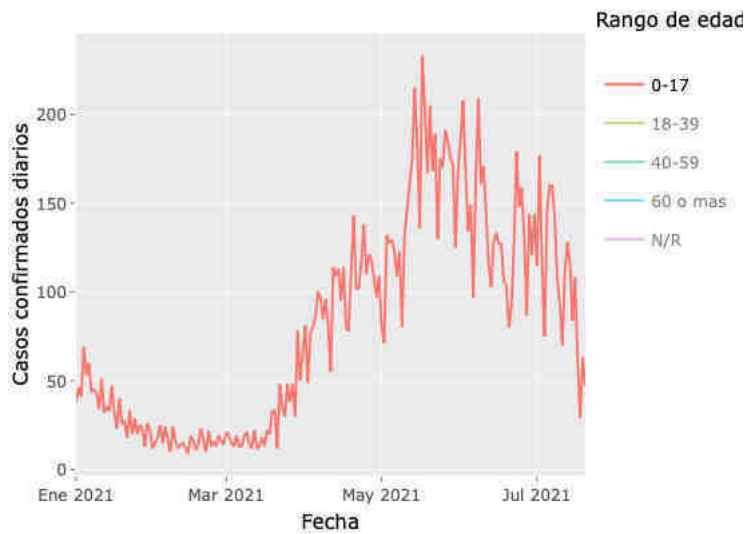


Figura 7 - Casos diarios para la población entre 0 y 17 años en la Provincia de Santa Fe

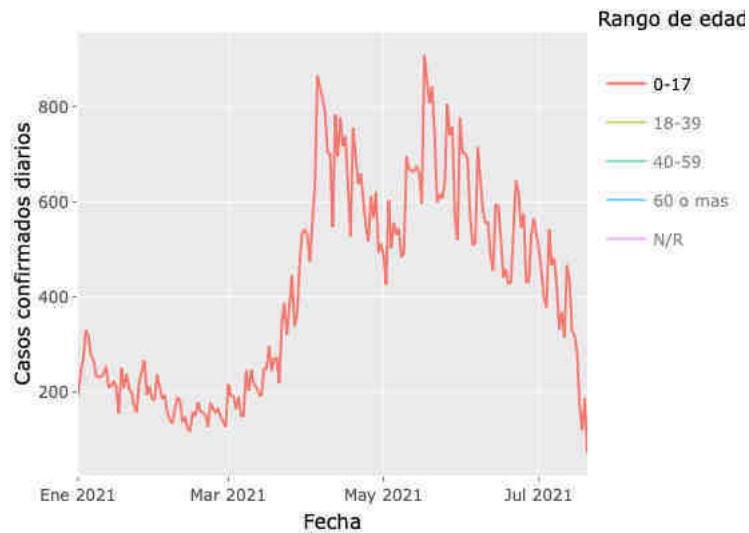


Figura 8 - Casos diarios para la población entre 0 y 17 años en la Provincia de Buenos Aires

Conclusión

Se recomienda prestar especial foco en aquellas Provincias con un valor $R > 1,2$ y a aquellos departamentos indicados (que pueden no estar en Provincias con un alto riesgo y aún así implicar un riesgo local).

Anexo teórico

- El valor R o número reproductivo refiere a la cantidad promedio de nuevos contagios que produce cada infectado. Si es superior a 1 el proceso está en fase de expansión, mientras que si es inferior a 1 se encuentra en fase de supresión.
- El tiempo de duplicación es un indicador que estima cuánto tiempo le llevará a la ciudad duplicar su número de casos confirmados de personas con COVID-19. Si la velocidad de aparición de casos aumenta, el tiempo de duplicación será más bajo, es decir, será menor el tiempo necesario para tener el doble de casos de personas con COVID-19.