



Boletín de la Secretaría de Educación - CTERA

Año 7 | Edición 138 | Viernes 17 de julio de 2020

Aniversario de su natalicio

STELLA MALDONADO ¡PRESENTE!



Columna Editorial de la Secretaría de Educación, CTERA

¿ENSEÑA X ARGENTINA?

COLUMNA EDITORIAL Secretaría de Educación



En el año 2020 presentamos esta columna editorial que hemos pensado como una contribución de la Secretaría de Educación de CTERA para el debate de ideas, en el marco de la disputa por el sentido de la educación en nuestro país.

La idea es compartir, semanalmente, nuestros planteos y posicionamientos sobre aquellos ejes o temas educativos que van ganando un lugar en la coyuntura y que, de alguna manera, se van instalando en la agenda de la "opinión pública".

Existe una Fundación denominada "Enseñá por Argentina" que forma parte de una red global de colectivos autodenominados "independientes", la red *Teach For All*. Se trata de una red de programas a lo largo del mundo para reclutar a los que ellos mismos consideran "líderes más prometedores de sus países".

Según consta en su sitio web, su misión es "construir un movimiento que involucre a jóvenes profesionales para enseñar en comunidades que viven en contextos de

vulnerabilidad social". La red está presente en 41 países de los 5 continentes, y "Enseñá por Argentina" convoca y selecciona a jóvenes profesionales para participar por dos años en un programa de formación en liderazgo social y educativo a tiempo completo. Los profesionales se desempeñan como educadores en instituciones educativas de contextos vulnerables, bajo la figura del co-docente.

En el caso argentino, el programa data de 2009, y durante el macrismo lograron sortear las resistencias que hasta entonces habían tenido en toda la comunidad educativa e impusieron la idea del “co-docente”, como la figura que “asiste” a los trabajadores de la educación oficialmente a cargo.

Estos “profesionales emprendedores” de Enseñá por Argentina (“PExAs”) se desempeñan en colaboración con docentes y participan en actividades de formación continua: en condición de co-docente participa en la enseñanza en las aulas junto al docente del grado, luego de recibir una breve capacitación de apenas un par de meses.

Según se expresa, “uno de los componentes más importantes del programa es la participación activa de los PExAs en las aulas, con el objetivo de potenciar el talento y la motivación de los estudiantes”. Luego de dos años de enseñar en las aulas, los profesionales de Enseñá por Argentina se integran a la “Red Alumni” que está conformada, de acuerdo con la información institucional, por personas “comprometidas con la realidad educativa y que se desempeñan como agentes de cambio en diversos ámbitos de acción. Desde allí buscan generar un cambio sistémico que contribuya a disminuir la inequidad educativa”, según dicen.

La Enseñanza como Liderazgo es el modelo pedagógico que comparten todos los programas, de acuerdo con lo establecido en el manual de *Teach For America*. Este modelo asume que las habilidades de liderazgo del docente son equiparables al liderazgo empresarial, por lo que adopta el lenguaje de la gestión para describir la tarea docente. El modelo fracciona la enseñanza en componentes discretos que pueden ser evaluados por un observador externo utilizando una rúbrica universal, lo que permite a los gestores de cada programa categorizar a sus docentes en cinco grupos de experticia.

Desde CTERA ya veníamos denunciando que este tipo de fundaciones buscan orientar la educación hacia las reglas del mercado, tomando como referencia la calidad medida en términos de pruebas estandarizadas. Asimismo, intentan instalarse socialmente como instituciones “a-políticas”, pero que en el fondo promueven los valores del mercado en el interior del sistema educativo y permanentemente intentan ampliar la incidencia de las empresas privadas en el campo de la educación. Campo que, además, es visto por las empresas como un ámbito de negocios con un gran potencial de rentabilidad.

En el año 2016 “Enseñá por Argentina” había firmado un convenio con el INET en el que se establecía que la fundación iba a desarrollar un plan de formación, mientras que el INET aportaría los recursos para el desarrollo de dicho plan. Además de este convenio a nivel nacional, la fundación también había firmado convenios con autoridades educativas de distintas provincias, Ciudad de Buenos Aires, Córdoba, Salta, Jujuy y Buenos Aires.

Claramente, el modelo de esta fundación se sustenta en la idea de que cualquier joven exitoso puede desempeñarse como docente, y que no es necesario un largo proceso de formación, pues, para esta iniciativa, sólo alcanzaría con un entrenamiento en liderazgo y con vocación para lograr buenos resultados con los estudiantes.

Nos preguntamos hasta cuándo esto va a seguir en nuestro país...

Seminario de la Internacional de la Educación

PRIVATIZACIÓN EDUCATIVA EN PANDEMIA

Desde la Secretaría de Educación de CTERA participamos el día 10 de julio de la presentación del informe sobre “La comercialización y la privatización en y de la educación en el contexto de la COVID-19”.

En dicho informe se plantea que la crisis de la COVID-19 ha afectado a los sistemas educativos de todo el planeta. “El «giro» hacia la «formación en línea» y la «enseñanza a distancia de emergencia» han convertido las tecnologías de la educación (también conocidas en inglés como *edtech*) en un componente fundamental de la educación en todo el mundo, otorgando al sector privado y a las organizaciones comerciales un papel central en los servicios educativos esenciales”.

En el informe también se plantea que es probable que sus efectos duren cierto tiempo: “en primer lugar, mediante los modelos «mixtos» temporales de la educación con «distancia social» durante el periodo de recuperación tras la pandemia. Puede que perduren incluso después, a través de enfoques «híbridos» en los que las tecnologías de la educación se integren en la gestión escolar, la evaluación, los métodos pedagógicos y los planes de estudios”.

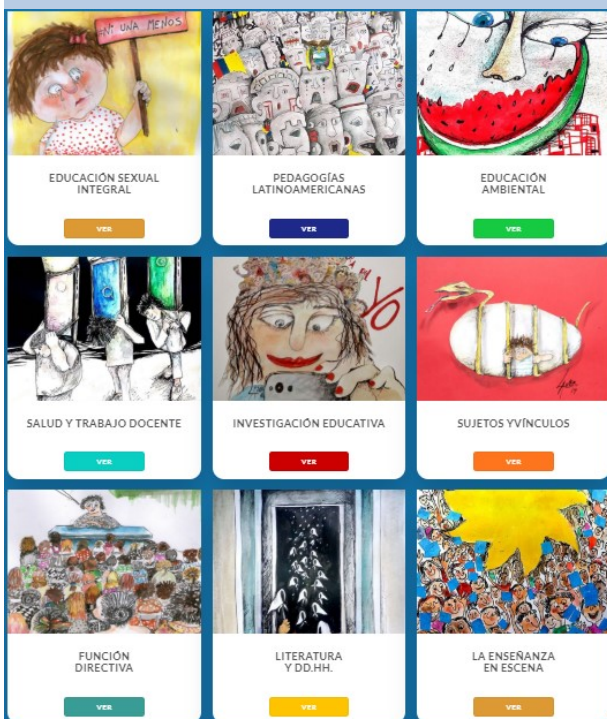
Este informe estudia el avance de la privatización y la comercialización de los sistemas educativos durante la pandemia de 2020, prestándole especial atención a las tecnologías de la educación. Repasa las actividades de varias organizaciones, valora sus consecuencias para el futuro de la educación después de la crisis e identifica los aspectos fundamentales, las prioridades de investigación y las recomendaciones que deberán tenerse en cuenta cuando comience el proceso de recuperación de los sistemas educativos.

El informe completo puede verse en: <https://url2.cl/rJCWz>



Actividades del Espacio Web de la Secretaría de Educación, CTERA

FORMACIÓN DOCENTE EN LA ESCUELA “MARINA VILTE”



Novedades:

- Se actualizaron los contenidos en “Más allá de las efemérides” con motivo de la conmemoración del Día de la Independencia. Ver: <https://educacion.ctera.org.ar/mas-alla-de-las-efemerides/>.

- En el Itinerario formativo “Sujetos y vínculos en la educación secundaria” fueron subidas dos nuevas clases. Ver en: <https://url2.cl/EwTk4>

- En el itinerario formativo “La enseñanza en escena” fue subida una nueva clase sobre “lo necesario”. Ver en: <https://url2.cl/cWyS6>

Conversatorios: Se llevaron a cabo nuevos conversatorios de las respectivas propuestas formativas, los cuales pueden volver a verse en el Canal Youtube de la Secretaría de Educación. Estos son:

- **“La enseñanza en escena. Lo urgente, lo necesario y lo relevante”** co-organizado entre la Escuela “Marina Vilte” de CTERA y la Escuela de Formación “Carlos Fuentealba” de

ATEN. Conversatorio presentado y coordinado por las compañeras Noemí Bardelli y Micaela De Vega. Ver en: <https://www.youtube.com/watch?v=PjX1WM3d2wY>

- **“Sujetos y Vínculos en la educación secundaria. Conflictos, convivencia y emociones en perspectiva crítica”,** con

la participación de Verónica Silva y Magdalena Elli. Ver en: <https://youtu.be/149IULkQxwE>

Foros: “Función directiva”. Se encuentra habilitado el foro de intercambio y debate de la propuesta formativa para equipos de conducción escolar, que cuenta con la coordinación de Luis Cabeda y Néstor Rebecchi.

Link para ingresar: <https://www.facebook.com/groups/266666761068339/>


Próximas actividades: En el mes de julio se llevará a cabo un nuevo conversatorio sobre “salud y condiciones de trabajo docente” a los efectos de presentar los resultados de la encuesta sobre salud docente en contexto de pandemia realizado por la Secretaria de Salud de CTERA. (Fecha a confirmar)

Transmisión en vivo

COVID 19, MERCANTILIZACIÓN Y LA PÉRDIDA DE LA EDUCACIÓN CRÍTICA

Ateneo




COVID 19, MERCANTILIZACIÓN Y LA PÉRDIDA DE LA EDUCACIÓN CRÍTICA




Michael W. Apple
University of Wisconsin
Beijing Normal University

Coordina: Cinthia Wanschelbaum (CONICET/ IICE-UBA)
Traducción: Luciana Chait (IICE-UBA)

Organiza: FILOCyT | “Obreros y estudiantes, unidos, adelante”. La praxis de los y las intelectuales marxistas respecto del vínculo Universidad-Clase Obrera en el período de entreguerras en América Latina.

 Martes 21 de julio  17 hs  FILOUBAcanal
Transmisión por YouTube

 IICE : Instituto de Investigaciones en Ciencias de la Educación

 **FILO:UBA**
Facultad de Filosofía y Letras
Universidad de Buenos Aires

Este es un boletín que edita periódicamente la Secretaría de Educación de la CTERA como una contribución al debate político pedagógico de nuestros tiempos.

Se pueden ver los demás boletines en: <http://www.ctera.org.ar/>
y en la Mediateca Pedagógica de CTERA: <http://mediateca.ctera.org.ar/>

Para solicitar la suscripción escribir a educacion@ctera.org.ar

